

SAMSUNG Flip

Quick Setup Guide

Жылдам орнату нұсқаулығы

Краткое руководство по установке

Короткий посібник зі встановлення

WM75B WM85B

Colour Display Unit / Түрлі-түсті дисплей

Цветной Дисплей / Кольоровий Дісплей

English

- * Recommended hours of use per day of this product is under 16 hours. If the product is used for longer than 16 hours a day, the warranty may be void.
- * The colour and the appearance may differ depending on the product, and the content in the manual is subject to change without prior notice to improve the presentation.
- * Download the user manual from the following Samsung Website for further details. <http://www.samsung.com/displaysolutions>

Қазақ

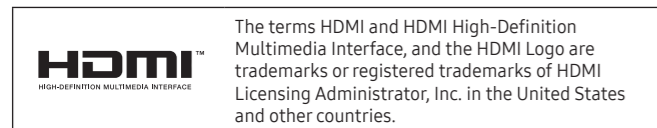
- * Осы құрылғыны күніне пайдалануға ұсынылатын уақыт 16 сағаттан аз. Егер құрылғы бір күнде 16 сағаттан артық қолданылса, кепілдік күшін жою мүмкін.
- * Түсі мен көрінісі өнімге байланысты өзгеруі мүмкін және өнімділікті жақсарту мақсатында нұсқаулықтағы мазмұн алдын ала ескертусіз өзгертулі мүмкін.
- * Пайдаланушы нұсқаулығын толық мәліметтер алатын Samsung веб-сайтынан жүктеңіз.

Русский

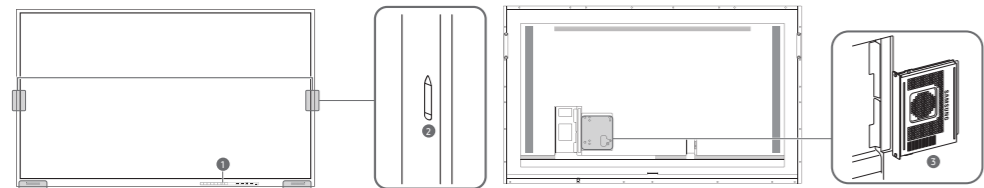
- * Рекомендуется использовать это устройство не более 16 часов в день. Использование устройства более 16 часов может привести к аннулированию гарантии.
- * Цвет и дизайн изделия зависят от модели, а содержимое руководства может изменяться без предварительного уведомления с целью совершенствования.
- * Дополнительные сведения см. в руководстве пользователя на веб-сайте компании Samsung.

Українська

- * Рекомендується користуватися цим виробом не більше 16 годин на день. Якщо виробом користуватися більше 16 годин на день, гарантію може бути анульовано.
- * Колір вигляду може відрізнятися залежно від виробу; зміст цього посібника може змінюватися без попередження для вдосконалення роботи виробу.
- * Для отримання докладної інформації завантажте посібник користувача з веб-сайту компанії Samsung.



Parts / Бөліктер / Детали / Частини пристрою



Flip speaker / Флип спикер / Динамик Flip

Side view / Бүйірлік көрініс / Вид сбоку / Вид збоку

English

- Power button & indicator
 - Press the button to turn on the product and press and hold the button to turn off the product.
 - The power indicator is off when the product is on.
 - The power indicator is on when the product is off.
 - In writing mode, shortly press the Power button to switch to the screen saver mode.
- The pen is magnetic. Keep it by attaching to the marked location.
- Connect the OPS case to the product and insert the standard OPS module into the case. You can purchase the OPS case and module separately.
 - Before inserting the OPS module, make sure to remove the power cable from the product to completely cut off the power supply.
 - OPS refers to the Intel Open Pluggable Specification.
 - OPS power supply: 16 V/4.5 A

Қазақ

- Қосу батырмасы және индикатор
 - Құрылғыны қосу үшін түймені басыңыз және құрылғыны өшіру үшін түймені басып ұстап тұрыңыз.
 - Құрылғы қосылған кезде қуат индикаторы өшірілген болады.
 - Құрылғы өшірілген кезде қуат индикаторы қосылған болады.
 - Жазу режимінде экран қорғағыштың режиміне ауысу үшін қуат түймесін тез басыңыз.
- Стилуs магнитті болып табылады. Оны белгіленген орынға бекіту арқылы сақтаңыз.
- OPS корпусын құрылғыға қосыңыз және оған стандартты OPS модулін салыңыз. OPS корпусы мен модуль бөлек сатып алуға болады.
 - OPS модуль орналастырар алдында қуат көзін толығымен ажырату үшін құрылғыдан қуат кабелін алып тастаңыз.
 - OPS жүйесі Intel Open Pluggable Specification сипаттамасына жатады.
 - OPS қуат көзі: 16 В/4,5 А

Русский

- Кнопка питания и индикатор питания
 - Нажмите кнопку, чтобы включить изделие; нажмите и удерживайте кнопку, чтобы выключить его.
 - Индикатор питания не горит при выключеном изделии.
 - Индикатор питания горит при выключеном изделии.
 - В режиме записи коротко нажмите кнопку питания, чтобы переключиться в режим экранной заставки.
- Стилуs магнитный. Держите его, прикрепив к отмеченному месту.
- Подключите блок OPS к изделию и установите стандартный модуль OPS в блок. Блок и модуль OPS можно приобрести отдельно.
 - Перед установкой модуля OPS необходимо полностью отключить подачу питания путем отсоединения кабеля питания.
 - Термин OPS означает стандарт Open Pluggable Specification компании Intel.
 - Электропитание OPS: 16 В/4,5 А

Українська

- Кнопка живлення й індикатор живлення
 - Натисніть кнопку, щоб увімкнути виріб, та натисніть і утримуйте кнопку, щоб вимкнути його.
 - Індикатор живлення не світиться, коли виріб вимкнений.
 - Індикатор живлення світиться, коли виріб вимкнений.
 - У режимі написання коротко натисніть кнопку живлення, щоб перемкнутися на режим екранної заставки.
- Магнітне перо. Зберігайте його, приєднавши до позначеного місця.
- Під'єднайте до виробу корпус OPS і вставте в нього стандартний модуль OPS. Корпус і модуль OPS можна придбати окремо.
 - Перш ніж встановлювати модуль OPS, обов'язково витягніть із виробу кабель живлення, щоб повністю від'єднати джерело живлення.
 - OPS — це специфікація Intel Open Pluggable Specification.
 - Джерело живлення пристрою OPS: 16 В/4,5 А

Checking the Components

Компоненттерді тексеру

Проверка компонентов

Перевірка вмісту

English

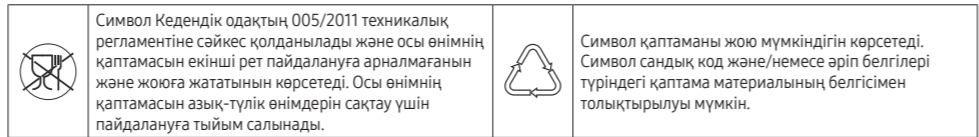
Contact the vendor where you purchased the product if any components are missing. Components may differ in different locations. Refer to the installation guide for the WMB stand or wall mount (available for optional purchase).

- Quick Setup Guide
- Regulatory guide
- USB cable
- Wall Mount Adapter x 4 (Supported models: WM75B)
- Warranty card (Not available in some locations)
- Power cord
- Touch Pen x 2

Қазақ

Егер компонент бөлшектердің бірі жоқ болса, құрылғыны сатып алған сатушыға хабарласыңыз. Құрамдас бөлшектер әртүрлі орналасуларға қарай өзгеруі мүмкін. WMB тірегі немесе қабырға құрылғысын орнату бойынша нұсқаулықты қараңыз (қосымша сатып алу үшін қолжетімді).

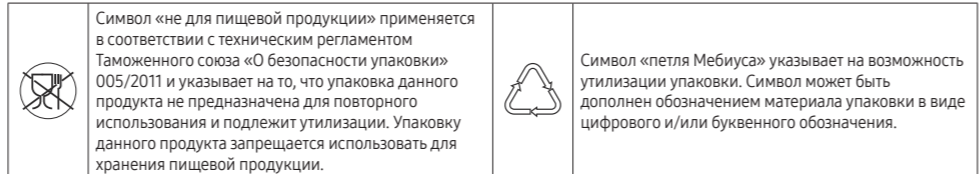
- Жылдам орнату нұсқаулығы
- Нормативтік нұсқаулық
- USB кабелі
- Қабырғаға ілінетін адаптер x 4 (Қолдау көрсетілген үлгілер: WM75B)
- Жемпідік картасы (Кейбір жерлерде қол жетімді емес)
- Қуат кабелі
- Стилуs x 2



Русский

Если какие-либо из компонентов отсутствуют, обратитесь к поставщику из того региона, в котором был приобретен продукт. Компоненты из разных регионов могут отличаться друг от друга. См. руководство по установке WMB-подставки или настенного крепления (можно приобрести отдельно).

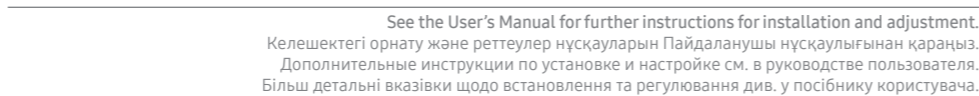
- Краткое руководство по установке
- Брошюра с информацией о стандартах соответствия требованиям
- Кабель USB
- Адаптер для настенного крепления (4 шт.) (Поддерживаемые модели: WM75B)
- Гарантийный талон (Недоступно в некоторых регионах)
- Кабель питания
- Стилуs x 2



Українська

Якщо якихось елементів бракуватиме, зверніться до продавця виробу. Комплектація пристрою може бути різною в різних країнах. Див. посібник з установлення підставки WMB або настінного кріплення (можна придбати окремо).

- Короткий посібник зі встановлення
- Посібник з регуляторних вимог
- Кабель USB
- Адаптер для настінного кріплення (4 шт.) (Підтримувані моделі: WM75B)
- Гарантийний талон (Доступно не в усіх регіонах)
- Кабель живлення
- Сенсорне перо x 2



English

- Create a layer to write or draw on over the screen which can also be saved the captured image.
- Bring out MiniBoard to take notes or draw as a separate layer above the viewer or source screen.
- Tap to search the internet.
- Tap to see more options available in the menu.
- Close the current roll and create a new roll.
- See page lines.
- Scroll through pages.
- Scroll the black area to move the pages.

Installing the OPS Case (Sold separately)

OPS корпусын орнату (бөлек сатылады)

Установка блока OPS (приобретается отдельно)

Установлення корпусу для модуля OPS (продається окремо)

English

- When the OPS case needs to be installed, be sure to install the OPS case first before the product.
- Before installing the OPS Case and OPS module, make sure to remove the power cable from the product to completely cut off the power supply.
- Use the two types of screws correctly.
- Remove the sticker on the connector before proceeding with step 3.

Қазақ

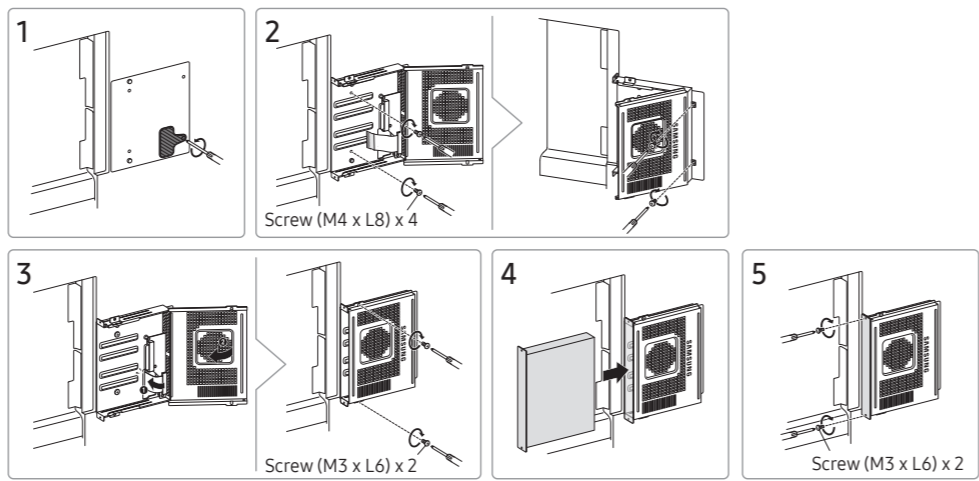
- OPS корпусын орнату қажет болғанда өнімнен бұрын OPS корпусын орнатыңыз.
- OPS корпусы мен OPS модуль орнатар алдында қуат көзін толығымен ажырату үшін құрылғыдан қуат кабелін алып тастаңыз.
- Бұрандалардың екі түрін дұрыс пайдаланыңыз.
- 3-қадамды жасамаc бұрын жалғағыштағы жапсырманы алып тастаңыз.

Русский

- Убедитесь, что установка блока OPS выполнена перед установкой устройства.
- Перед установкой блока OPS и модуля OPS необходимо полностью отключить подачу питания путем отсоединения кабеля питания.
- Используйте два вида винтов надлежащим образом.
- Снимите наклейку с разъема, прежде чем приступать к шагу 3.

Українська

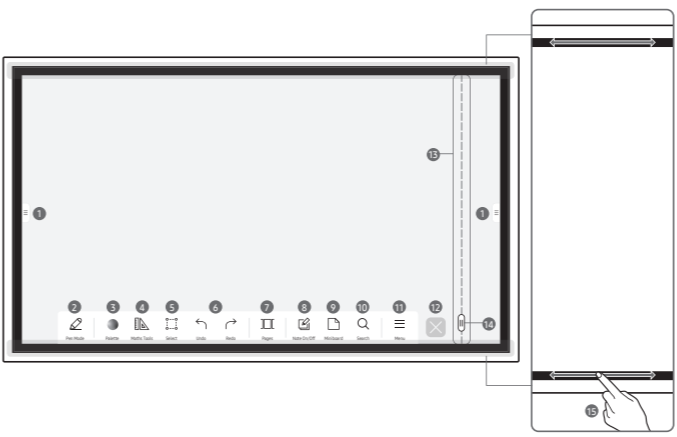
- Якщо необхідно встановити корпус для модуля OPS, обов'язково зробіть це до того, як встановлювати виріб.
- Перш ніж встановлювати корпус та модуль OPS, обов'язково витягніть із виробу кабель живлення, щоб повністю від'єднати джерело живлення.
- Застосуйте кожен тип гвинтів за призначенням.
- Перш ніж перейти до кроку 3, зніміть наклейку з раз'єму.



Screen Elements / Экран элементтері / Элементы экрана /

Elementи екрана

PEN MODE / PEN MODE / РЕЖИМ РУЧКИ / PEN MODE



BRUSH MODE / BRUSH MODE / РЕЖИМ КИСТИ / BRUSH MODE



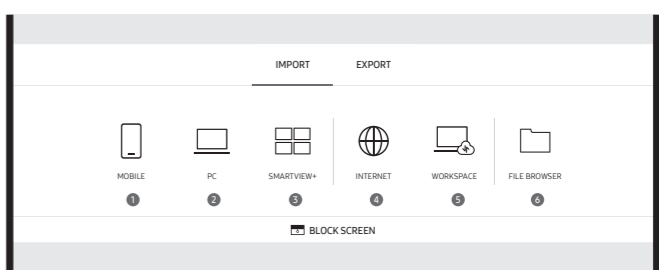
English

- IMPORТ: View the screen of a mobile device or PC connected to the product, or import data such as images from a connected USB or network drive. EXPORТ: Share your creations in various ways.
 - Tap to select a mode. You can select from PEN MODE or BRUSH MODE.
 - Tap to open the Palette. You can select the colour and thickness of the pen and the highlighter.
 - Use math tools to make geometric constructions and take measurements.
 - Select the area you want to edit, capture, send in an email, print, or search.
 - Undo or redo the last action.
 - If any page editing actions such as page adding, deleting, and moving are found, \leftarrow/\rightarrow is reset.
 - You can add or delete a page, and you can also navigate through pages on the current roll.
 - Create a layer to write or draw on over the screen which can also be saved the captured image.
 - Bring out MiniBoard to take notes or draw as a separate layer above the viewer or source screen.
 - Tap to search the internet.
 - Tap to see more options available in the menu.
 - Close the current roll and create a new roll.
 - See page lines.
 - Scroll through pages.
 - Scroll the black area to move the pages.
- BRUSH MODE
 - Changes in the thickness depending on the area touching the screen apply immediately. (max. 5.0 cm)
 - Brush use is recommended.
 - BRUSH MODE supports single touch only.
- IMPORТ: Күрылғыға қосылған мобильді құрылғының немесе дербес компьютердің экраны қараңыз немесе кескіндер сияқты деректерді қосылған USB құрылғысынан немесе желі дискісінен импорттаңыз. ЭКСПОРТ: Жасалған заттарды әртүрлі жолдармен бөлісу.
 - Режимді таңдау үшін басыңыз. Сіз ҚАЛАМ РЕЖИМІ немесе ҚЫЛҚАЛАМ РЕЖИМІ-ні таңдай аласыз.
 - Түс түрлерін ашу үшін түртіңіз. Қаламның және матидалк маркердің түсі мен жуандығын таңдауға болады.
 - Геометриялық конструкцияларды құру және өлшеу үшін математикалық құралдарды қолданыңыз.
 - Өңдеу, түсіру, электрондық пошта, басып шығару немесе табу керек аймақты таңдаңыз.
 - Соңғы әрекеттен бас тарту немесе қайталау.
 - Біз қосу, жою және жылжыту сияқты өзгелген өңдеу әрекеттері табылса, \leftarrow/\rightarrow бастапқы қалпына қайтарылады.
 - Бетті қосуға немесе жоюға, сондай-ақ ағымдағы тізімнің беттерін шарлауға болады.
 - Экранда жазу немесе сурет салу үшін түсірілген кескін ретінде сақтауға болатын қабат жасаңыз.
 - Жазбалар немесе сурет салу үшін MiniBoard көрменіңіз, немесе бастапқы экранның үстінде бөлек қабат ретінде орнатыңыз.
 - Интернеттен іздеу үшін түртіңіз.
 - Мазірде қол жетімді Қосымша опцияларды көру үшін басыңыз.
 - Ағымдағы тізімді жауып, жаңа тізім жасау.
 - Беттегі жолдарды қарау.
 - Беттерді айналдырып қарап шығу.
 - Беттерді жылжыту үшін, қара аймақты айналдырыңыз.
- ҚЫЛҚАЛАМ РЕЖИМІ
 - Экранға жанауc аймағына байланысты қалыңдығы біртең өзгертіледі. (макс. 5,0 см)
 - Қылқаламды пайдаланған дұрыс.
 - ҚЫЛҚАЛАМ РЕЖИМІ тек қадімгі сенсорлық енгізуді қолдайды.

Русский

- ИМПОРТ: Просмотр экрана мобильного устройства или ПК, подключенного к устройству, или импорт данных, например, изображений, с подключенного USB-устройства или сетевого диска. ЭКСПОРТ: Поделитесь своими творениями различными способами.
 - Коснитесь для выбора режима. Доступны два режима: РЕЖИМ РУЧКИ и РЕЖИМ КИСТИ.
 - Коснитесь, чтобы открыть палитру. Вы можете выбрать цвет и толщину ручки или маркера.
 - Используйте математические инструменты для создания геометрических фигур и измерений.
 - Выберите область, которую хотите отредактировать, захватить, отправить по электронной почте, распечатать или выполнить в ней поиск.
 - Отменить или повторить последнее действие.
 - Если обнаружены какие-либо действия по редактированию страницы, такие как добавление, удаление и перемещение страницы, происходит сброс \leftarrow/\rightarrow.
 - Вы можете добавить или удалить страницу, а также перемещаться по страницам в текущем списке.
 - Создание области для записей или рисования на экране, которую также можно сохранить как выделенное изображение.
 - Открывает область MiniBoard для создания заметок и рисования, которая является отдельным слоем, расположенным над экранами просмотра и источниками.
 - Коснитесь для поиска в Интернете.
 - Коснитесь, чтобы просмотреть дополнительные параметры, доступные в меню.
 - Закрытие текущего списка и создание нового списка.
 - Просмотр строк на странице.
 - Прокрутка между страницами.
 - Прокручивайте черную область для перемещения страниц.
 - РЕЖИМ КИСТИ
 - Изменения толщины линий в зависимости от области касания экрана применяются сразу же. (не более 5,0 см)
 - Рекомендуется использовать кисть.
 - Режим РЕЖИМ КИСТИ поддерживает только сенсорный ввод.
- ИМПОРТ: Переглядывайте экран мобильного устройства або ПК, під'єданого до виробу, або ж імпортуйте такі дані, як зображення, з підключеного USB-диска або мережевого диска. ЕКСПОРТ: Надання своїх творчих робіт у різні способи.
 - Торкніться для вибору режиму. Ви можете вибрати РЕЖИМ РУЧКИ чи РЕЖИМ ПЕНЗЛИКА.
 - Торкніться, щоб відкрити палітру. Можна вибрати колір і товщину пера та маркера.
 - Використуйте математичні інструменти для створення геометричних фігур і виконання вимірювань.
 - Виберіть область, яку потрібно відредагувати, знати, надіслати електронною поштою, роздрукувати або здійснити пошук.
 - Скасування або повторення останньої дії.
 - Якщо буде виявлено будь-які дії з редагування сторінок, наприклад додавання, видалення і переміщення сторінки, \leftarrow/\rightarrow буде скинуто.
 - Ви можете додати або видалити сторінку, а також переміщатися сторінками поточного списку.
 - Створення шару для написання або малювання на екрані, який також можна зберегти як знімок.
 - Використуйте MiniBoard, щоб створювати нотатки чи малювати на окремому шарі, який розташований над екраном відображення і джерела.
 - Торкніться, щоб почати пошук в Інтернеті.
 - Торкніться, щоб побачити додаткові параметри, доступні в меню.
 - Закриття поточного списку і створення нового списку.
 - Відображення рядків сторінки.
 - Прокручування сторінок.
 - Прокручування чорної ділянки для переміщення сторінок.
- РЕЖИМ ПЕНЗЛИКА
 - Зміни товщини залежно від області дотику до екрана застосовуються миттєво. (Макс. 5,0 см)
 - Рекомендовано використовувати пензель.
 - РЕЖИМ ПЕНЗЛИКА підтримує лише керування одним дотиком.

IMPORT / ИМПОРТ / ИМПОРТ / ИМПОРТ



English

- You can view the screen of a mobile device or PC connected to the product, or import data such as images from a connected USB or network drive.
- Tap \leftarrow on the left or right side of the screen to open the IMPORТ/EXPORТ window. Then, tap IMPORТ to select the desired device.
 - You can hide the Flip screen for a while with BLOCK SCREEN. To return to the previous screen, press the Power button.
- Displays the screen from a mobile device by using Smart View or Screen Mirroring function.
- Displays your PC screen imported using HDMI, DP, OPS connection or Wireless Display.
- You can display the screen shared from your PC, mobile, or tablet.
 - Connect the network to access the Internet from the product like accessing the Internet from a computer.
 - Access to remote PC and your work resources with this function.
- You can view all content (on this device or a connected USB storage or network drive) or download files from the Internet.
 - The native FLIP format (.iwb) refers to files that are directly saved from the device and only supported by FLIP devices.
 - Supported video file formats: avi, mkv, asf, wmv, mp4, mov, 3gp, vrg, mpg, mpeg, ts, tp, trp, flv, vob, svi, m2ts, mts, webm, rtmvb
 - Supported image file formats: JPG, BMP, PNG, MPO
 - Supported document file formats: DOC, PPT, PDF, XLS

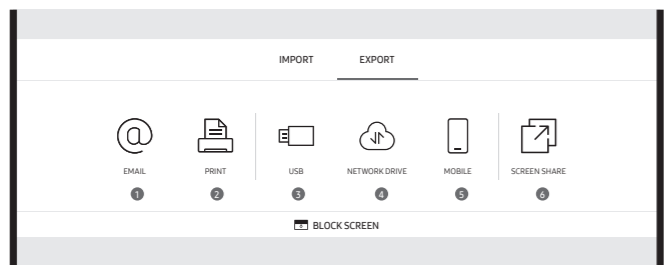
Қазақ

- Құрылғыға қосылған мобильді құрылғының немесе дербес компьютердің экраны көруге немесе кескіндер сияқты деректерді қосылған USB құрылғысынан немесе желі дискісінен импорттауға болады.
- Экранның оң немесе сол жағындағы \leftarrow түймесін ИМПОРТ/ЭКСПОРТ терезесін ашу үшін басыңыз. Қалаған құрылғыны таңдау үшін ИМПОРТ түймесін басыңыз.
 - Сіз төңкерілген экранды ЭКРАНДЫ ҚУЛЫПТАУ мүмкіндігімен біраз уақытқа жасыра аласыз. Алдыңғы экранға оралу үшін Қуат түймесін басыңыз.
- Мобильді құрылғы экранын Smart View немесе Screen Mirroring функциясының көмегімен көрсету.
- HDMI, DP, OPS қосылымы немесе Wireless display арқылы импортталған дербес компьютердің экранын көрсету.
- Ортақ экранды компьютер дербес компьютерден, ұялы телефоннан немесе планшеттен көрсетуге болады.
- Интернетке қосылу үшін интернетке компьютерден қосылғандай желіге жалғаныз.
- Осы функция арқылы қашықтағы дербес компьютерге және жұмыс ресурстарына қол жеткізу.
- Сіз барлық мазмұнды көре аласыз (белгіленген құрылғыда немесе қосылған USB дискісінде немесе желілік дискіде) немесе интернеттен файлдарды жүктеуі аласыз.
- Түпнұсқа FLIP пішімі (.iwb) құрылғыдан тікелей сақталатын және тек FLIP құрылғылары арқылы қолдау көрсетілетін файлдарды білдіреді.
- Қолдау көрсетілетін видео файлдың пішімдері: avi, mkv, asf, wmv, mp4, mov, 3gp, vrg, mpg, mpeg, ts, tp, trp, flv, vob, svi, m2ts, mts, webm, rtmvb
- Қолдау көрсетілетін кескін файлдың пішімдері: JPG, BMP, PNG, MPO
- Қолдау көрсетілетін құжат файлдың пішімдері: DOC, PPT, PDF, XLS

Українська

- Ви можете переглядати экран мобільного пристрою або комп'ютера, під'єданого до виробу, або ж імпортувати такі дані, як зображення, з підключеного USB-диска або мережевого диска.
- Торкніться \leftarrow злівого чи правого боку екрана, щоб відкрити вікно ИМПОРТ/ЕКСПОРТ. Потім торкніться ИМПОРТ, щоб вибрати потрібний пристрій.
 - екран Flip можна приховати на деякий час за допомогою функції ЕКРАН БЛОКУВАННЯ. Щоб повернутися до попереднього екрана, натисніть кнопку Живлення.
- Відтворіть экран мобільного пристрою за допомогою функції Smart View або Screen Mirroring.
- Відтворіть экран ПК, імпортований за допомогою підключення HDMI, DP, OPS або функції Wireless Display.
- Можна відобразити вміст, відтворений на екрані комп'ютера, мобільного пристрою чи планшета.
- Підключення до мережі для доступу до інтернету з виробу аналогічно до того, як здійснюється доступ до інтернету з комп'ютера.
- Ця функція дає змогу отримувати доступ до віддаленого ПК та робочих ресурсів.
- Ви можете переглянути весь вміст (на цьому пристрої, підключеному USB-накопичувачі або мережевому диску) або завантажити файли з Інтернету.
 - Формат оригінальних файлів FLIP (.iwb) стосується файлів, які збережено безпосередньо з диска та які підтримуються лише на пристрої FLIP.
 - Підтримувані формати відеофайлів: avi, mkv, asf, wmv, mp4, mov, 3gp, vrg, mpg, mpeg, ts, tp, trp, flv, vob, svi, m2ts, mts, webm, rtmvb
 - Підтримувані формати файлів зображення: JPG, BMP, PNG, MPO
 - Підтримувані формати файлів-документів: DOC, PPT, PDF, XLS

EXPORT / ЭКСПОРТ / ЭКСПОРТ / ЕКСПОРТ



English

- You can export your created rolls in various ways.
- Tap **EXPORT** on the left or right side of the screen to open the **IMPORT/EXPORT** window. Then, tap **EXPORT** to select the desired menu.
 - **Flip**: You can hide the Flip screen for a while with **BLOCK SCREEN**. To return to the previous screen, press the **Power** button.
 - 1 Send your created rolls via email.
 - 2 Print your created rolls.
 - 3 Export your created rolls to a connected USB device.
 - 4 Export your created rolls to a registered and connected network drive.
 - 5 Send the roll to a mobile device.
 - 6 Share your screen with selected devices.

Қазақ

- Жасалған тізімдерді әртүрлі жолдармен экспорттауға болады.
- Экранның оң немесе сол жағындағы **EXPORT** түймесін **ИМПОРТ/ЭКСПОРТ** терезесін ашу үшін басыңыз. Қалаған нәзірді таңдау үшін **ЭКСПОРТ** түймесін басыңыз.
 - **Flip**: Сіз төңкерілген экранды **ЭКРАНДЫ ҚҰЛЫПТАУ** мүмкіндігімен біраз уақытқа жасыра аласыз. Алдыңғы экранға оралу үшін **Қуат** түймесін басыңыз.
 - 1 Құрған тізімдеріңізді электрондық пошта арқылы жіберіңіз.
 - 2 Құрған тізімдеріңізді басып шығарыңыз.
 - 3 Құрған тізімдеріңізді қосулы USB құрылғысына экспорттаңыз.
 - 4 Жасалған тізімдерді тіркеулі және қосулы желі дискісіне экспорттау.
 - 5 Тізімді мобильді құрылғыға жіберу.
 - 6 Экранды таңдалған құрылғылар арқылы ортақ пайдаланыңыз.

Русский

- Вы можете экспортировать созданные списки разными способами.
- Коснитесь **EXPORT** в левой или правой части экрана, чтобы открыть окно **ИМПОРТ/ЭКСПОРТ**. После этого нажмите **ЭКСПОРТ** для выбора нужного меню.
 - **Flip**: экран Flip можно спрятать на некоторое время с помощью функции **ЧЕРНЫЙ ЭКРАН**. Чтобы вернуться к предыдущему экрану, нажмите кнопку **Питание**.
 - 1 Отправьте ваши созданные списки с помощью электронной почты.
 - 2 Распечатайте ваши созданные списки.
 - 3 Экспортируйте ваши созданные списки на подключаемое USB-устройство.
 - 4 Экспортируйте ваши созданные списки на зарегистрированный и подключенный сетевой накопитель.
 - 5 Отправьте список на мобильное устройство.
 - 6 Общий доступ к экрану для выбранных устройств.

Українська

- Можна експортувати створені списки різними способами.
- Торкніться **EXPORT** з лівого чи правого боку екрана, щоб відкрити вікно **ИМПОРТ/ЭКСПОРТ**. Потім торкніться **ЭКСПОРТ**, щоб вибрати потрібне меню.
 - **Flip**: екран Flip можна приховати на деякий час за допомогою функції **ЭКРАН БЛОКУВАННЯ**. Щоб повернутися до попереднього екрана, натисніть кнопку **Живлення**.
 - 1 Надіслання створених списків електронною поштою.
 - 2 Друк створених списків.
 - 3 Експорт створених списків на під'єднаний пристрій USB.
 - 4 Експорт створених списків на зареєстрований і під'єднаний мережевий диск.
 - 5 Надіслання списку на мобільний пристрій.
 - 6 Спільний доступ до екрана для вибраних пристроїв.



Specifications

| Model Name | | WM75B | WM85B |
|--|--------------|--|--|
| Panel | Size | 75 CLASS (74.5 inches / 189.3 cm) | 85 CLASS (84.5 inches / 214.7 cm) |
| | Display area | 1650.24 mm (H) x 928.26 mm (V) | 1872.0 mm (H) x 1053.0 mm (V) |
| Power Consumption | | 430 W | 480 W |
| Class of protection against electric shock | | | |
| Class II equipment | | | |
| AC100-240V - 50/60Hz | | | |
| Refer to the label at the back of the product as the standard voltage can vary in different countries. | | | |
| Power Supply | Operating | Temperature : 0 °C – 40 °C (32 °F – 104 °F) Humidity : 10% – 80%, non-condensing | Temperature : 0 °C – 40 °C (32 °F – 104 °F) Humidity : 10% – 80%, non-condensing |
| | Storage | Temperature : -20 °C – 45 °C (-4 °F – 113 °F) Humidity : 5% – 95%, non-condensing | Temperature : -20 °C – 45 °C (-4 °F – 113 °F) Humidity : 5% – 95%, non-condensing |

- * This is a class A product. In a domestic environment this product may cause radio interference in which case the user may be required to take adequate measures.
- * For detailed device specifications, visit the Samsung website.
- * Connecting the LAN Cable: Use Cat7 (*STP Type) cable for the connection. (10/100 Mbps) (*Shielded Twist Pair)
- * For EXTERNAL (USB 3.0), connect a USB terminal that can support under 100 W.

Қазақ

Техникалық сипаттамалары

| Үлгі атауы | | WM75B | WM85B |
|--|----------------|--|--|
| Тақта | Өлшемі | 75-класс (74,5 дюйм / 189,3 см) | 85-класс (84,5 дюйм / 214,7 см) |
| | Дисплей аумағы | 1650,24 мм (К) x 928,26 мм (Т) | 1872,0 мм (К) x 1053,0 мм (Т) |
| Қуат тұтынуы | | 430 Вт | 480 Вт |
| Ток соғу қауіпін қорғау деңгейі | | | |
| II классы, жабдық | | | |
| Айнымалы ток 100-240В - 50/60Гц | | | |
| Стандартты кернеу әрбір елде әртүрлі болуы мүмкін болғандықтан құрылғының артық жағындағы белгіні қараңыз. | | | |
| Қуат көзі | | Температура : 0 °C – 40 °C (32 °F – 104 °F) Ылғалдылық : 10% – 80%, конденсациясыз | Температура : 0 °C – 40 °C (32 °F – 104 °F) Ылғалдылық : 10% – 80%, конденсациясыз |
| Экологиялық тусінкітер | Жұмыс істеуі | Температура : -20 °C – 45 °C (-4 °F – 113 °F) Ылғалдылық : 5% – 95%, конденсациясыз | Температура : -20 °C – 45 °C (-4 °F – 113 °F) Ылғалдылық : 5% – 95%, конденсациясыз |
| | Сақтау | | |

- * Бұл өнім А классына жатады. Туристық ортада, бұл өнім радио кедергілерін тудара алатындықтан, пайдаланушы тиісті шаралар қолдануы қажет болуы мүмкін.
- * Құрылғының толық сипаттамаларын Samsung веб-сайтынан көре аласыз.
- * Жергілікті желі кабелін жалғау: Жалғауға Cat 7 (*STP үлгісі) кабелін пайдаланыңыз. (10/100 Мбит/с) (*Shielded Twist Pair)
- * EXTERNAL (USB 3.0) құрылғыларында 100 Вт қуатына дейін қолдайтын USB терминалын қосыңыз.

Русский

Технические характеристики

| Название модели | | WM75B | WM85B |
|---|----------------|--|--|
| Панель | Размер | Класс 75 (74,5 дюйма / 189,3 см) | Класс 85 (84,5 дюйма / 214,7 см) |
| | Область экрана | 1650,24 мм (Г) x 928,26 мм (В) | 1872,0 мм (Г) x 1053,0 мм (В) |
| Потребление электроэнергии | | 430 Вт | 480 Вт |
| Класс защиты прибора от поражения электрическим током | | | |
| Оборудование класса II | | | |
| AC100-240V - 50/60Гц | | | |
| См. сведения на этикетке на задней панели устройства, поскольку в разных странах стандартным считается разное напряжение. | | | |
| Источник питания | Эксплуатация | Температура: 0 °C – 40 °C (32 °F – 104 °F) Влажность: 10% – 80%, без конденсации | Температура: 0 °C – 40 °C (32 °F – 104 °F) Влажность: 10% – 80%, без конденсации |
| | Хранение | Температура: -20 °C – 45 °C (-4 °F – 113 °F) Влажность: 5% – 95%, без конденсации | Температура: -20 °C – 45 °C (-4 °F – 113 °F) Влажность: 5% – 95%, без конденсации |

- * Данное изделие относится к классу А. В домашних условиях данной изделие может вызывать радиопомехи, в этом случае у пользователя может возникнуть необходимость принять соответствующие меры.
- * Подробные технические характеристики устройства доступны на веб-сайте Samsung.
- * Подключение кабеля ЛВС: Используйте кабель кат. 7 (*типа STP) для подключения. (10/100 Мбит/с) (*Shielded Twist Pair)
- * При использовании порта EXTERNAL (USB 3.0) подключите устройство USB, которое поддерживает напряжение до 100 Вт.

Українська

Технічні характеристики

| Назва моделі | | WM75B | WM85B |
|--|--------------------|---|---|
| Панель | Розмір | Клас 75 (74,5 дюйма / 189,3 см) | Клас 85 (84,5 дюйма / 214,7 см) |
| | Область зображення | 1650,24 мм (Г) x 928,26 мм (В) | 1872,0 мм (Г) x 1053,0 мм (В) |
| Споживання електроенергії | | 430 W | 480 W |
| Клас захисту від ураження електричним струмом | | | |
| Обладнання класу II | | | |
| Змінний струм 100-240В - 50/60Гц | | | |
| Дивіться наклеюку на тильній стороні виробу, оскільки стандартне значення напруги може бути різним у різних країнах. | | | |
| Джерело живлення | Експлуатация | Температура: 0 °C – 40 °C (32 °F – 104 °F) Вологість: 10% – 80% без конденсації | Температура: 0 °C – 40 °C (32 °F – 104 °F) Вологість: 10% – 80% без конденсації |
| | Зберігання | Температура: -20 °C – 45 °C (-4 °F – 113 °F) Вологість: 5% – 95% без конденсації | Температура: -20 °C – 45 °C (-4 °F – 113 °F) Вологість: 5% – 95% без конденсації |

- * Цей пристрій є виробом класу А. При застосуванні вдома цей виріб може спричинити радіоперешкоди; у цьому разі користувачеві, можливо, доведеться вжити необхідних заходів для їхнього усунення.
- * Для ознайомлення з докладними характеристиками пристрою відвідайте веб-сайт Samsung.
- * Підключення мережевого кабелю: Використовуйте для підключення кабель Cat 7 (*типу STP). (10/100 Mbps) (*Shielded Twist Pair)
- * До виходу EXTERNAL (USB 3.0) слід підключати USB-термінал, який підтримує менше 100 W.

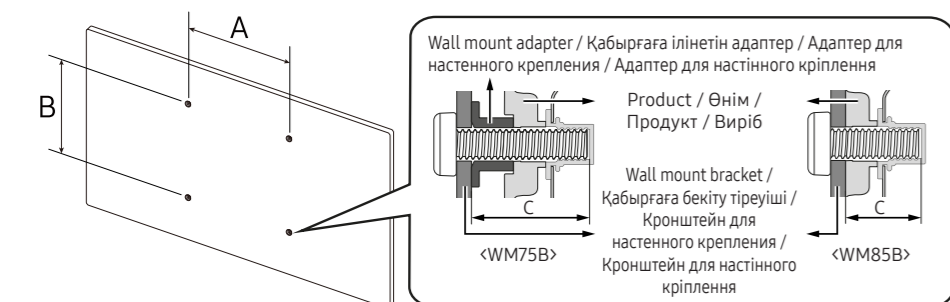
- Моделі з радіопередавачем або радіомовним приймачем
- Samsung Електронікс Ко., Лтд, заявляє, що це обладнання відповідає вимогам «Технічного регламенту радіоблагодання», затвердженого постановою Кабінета Міністрів України від 24.05.2017р. № 355
 - Повний текст декларації відповідності доступний за такою адресою: <http://www.samsung.com> перейдіть на сторінку Підтримка» Пошук за кодом моделі.
- Для моделей з радіопередавачами застосовується така інформація
- Це обладнання може використовуватись на території України.
 - Функція 5GHz WLAN (Wi-Fi) цього обладнання може використовуватись тільки в приміщенні.
 - Максимальна потужність передавача з Wi-Fi: 100mW на частоті 2,4GHz - 2,4835GHz, 100mW на 5,15GHz - 5,35GHz і 5,47GHz - 5,85GHz
 - Максимальна потужність передавача з підтримкою Bluetooth: 100mW на частоті 2,4GHz - 2,4835GHz

Wall Mount Kit Specifications

Қабырғаға бекіту жинағының сипаттамалары

Характеристики комплекта для настенного крепления

Технічні характеристики комплекту настінного кріплення



English

| Model Name | VESA screw hole specs (A * B) in millimeters | C (mm) | Standard Screw | Quantity |
|------------|--|---------|----------------|----------|
| WM75B | 400 x 400 | 30 - 31 | M8 | 4 |
| WM85B | 600 x 400 | 37 - 38 | | |

Қазақ

| Үлгі атауы | VESA бұранда тесігі сипаттамалары (А * В) миллиметрмен берілген | С (мм) | Стандартты бұранда | Саны |
|------------|---|---------|--------------------|------|
| WM75B | 400 x 400 | 30 - 31 | M8 | 4 |
| WM85B | 600 x 400 | 37 - 38 | | |

Русский

| Название модели | Расстояние между отверстиями под винты VESA (А x В) в миллиметрах | С (мм) | Тип винта | Количество |
|-----------------|---|---------|-----------|------------|
| WM75B | 400 x 400 | 30 - 31 | M8 | 4 |
| WM85B | 600 x 400 | 37 - 38 | | |

Українська

| Назва моделі | Характеристики отвору гвинта VESA (А * В) в міліметрах | С (мм) | Стандартний гвинт | Кількість |
|--------------|--|---------|-------------------|-----------|
| WM75B | 400 x 400 | 30 - 31 | M8 | 4 |
| WM85B | 600 x 400 | 37 - 38 | | |

Troubleshooting Guide

Ақаулықтарды жою нұсқаулығы

Руководство по поиску и устранению неисправностей

Вказівки щодо усунення несправностей

English

| Issues | Solutions |
|--|--|
| Touching does not work when HDMI connection is used. | Check whether the TOUCH port on the product is connected to a USB port on the PC using the supplied USB cable. |
| | Make sure that there are no foreign substances on the screen surface. |
| There is a screen touch malfunction such as slow or inaccurate responding. | Check whether the screen is broken. Make sure that the product is not exposed to direct sunlight. When the product is turned on after turning off, do not tap the screen because touch calibration is performed for 5 seconds. |

Қазақ

| Мәселелер | Шешімдер |
|--|---|
| HDMI қосулы кезде тұрту мүмкіндігі жұмыс істемейді. | Құрылғыдағы TOUCH порты компьютердегі USB портына берілген USB кабелі арқылы қосылуын тексеріңіз. |
| | Экран бетінде бөгде заттардың жоқтығына көз жеткізіңіз. |
| Баяу немесе бұрыс жауап беру сияқты сенсорлы экран ақаулығы бар. | Экранның сынған жерлері бар-жоғын тексеріңіз. Өнімнің тікелей күн сәулесіне ұшырамауын қадағалаңыз. Өнім өшіргеннен кейін қосылған кезде экранды тұртпеніз, себебі сенсорлы тексеру 5 секунд ішінде орындалады. |

Русский

| Неполадки | Решения |
|--|--|
| Касание не работает при использовании соединения HDMI. | Проверьте подключение порта TOUCH на устройстве к порту USB на компьютере с помощью поставляемого кабеля USB. |
| | Убедитесь, чтобы на поверхности экрана не было никаких посторонних веществ. |
| Существует вероятность неисправности сенсорного экрана, например, медленное или неточное реагирование. | Проверьте, не сломан ли экран. Убедитесь, что устройство не находится под воздействием прямых солнечных лучей. Когда устройство включено после выключения, не касайтесь экрана, так как сенсорная калибровка выполняется в течение 5 секунд. |

Українська

| Проблеми | Рішення |
|---|--|
| Керування дотиками не спрацьовує під час з'єднання HDMI. | Переконайтеся, що порт TOUCH на пристрої з'єднано з портом USB на ПК за допомогою кабелю USB, що входить до комплекту постачання. |
| | Переконайтеся, що на поверхні екрана немає сторонніх речовин. |
| Несправна робота сенсорного екрана, як-от повільне або неточне реагування на дотик. | Перевірте, чи не пошкоджено екран. Переконайтеся, що на виріб не потрапляє пряме сонячне проміння. Увімкнувши виріб після того, як він був вимкнений, не торкайтеся екрана, оскільки калібрування сенсорного екрана триває 5 секунд. |

Contact SAMSUNG WORLD WIDE

Samsung-пен бүкіл әлемде хабарласыңыз

Связывайтесь с SAMSUNG по всему миру

Зв'язуйтеся з SAMSUNG по всьому світу

Web site: <http://www.samsung.com>

| Country | Customer Care Centre |
|------------|---|
| ARMENIA | 0-800-05-555 |
| AZERBAIJAN | 0-88-555-55-55 |
| BELARUS | 810-800-500-55-500 |
| GEORGIA | 0-800-555-555 |
| KAZAKHSTAN | 8-10-800-500-55-500 (GSM: 7799) |
| KYRGYZSTAN | 00-800-500-55-500 (GSM: 9977) |
| MOLDOVA | +373-22-667-400 |
| MONGOLIA | 1800-25-55 |
| RUSSIA | 8-800-555-55-55 |
| TAJIKISTAN | 8-10-800-500-55-500 (GSM: 8888) |
| UKRAINE | 0-800-502-000 |
| UZBEKISTAN | 00-800-500-55-500 (GSM: 7799, 0799 (Uztelecom)) |